

Löner inom statlig sektor 2015

Wages/salaries in the central government sector 2015

I korta drag

Löneökningen i staten uppmättes till 2,3 procent

Den genomsnittliga månadslönen uppgick i september 2015 till 35 230 kronor, en ökning med 780 kronor eller 2,3 procent sedan september 2014. Ökningen i procent var större för kvinnor än för män. Ökningen i kronor var 860 för kvinnor och 700 för män.

Genomsnittlig månadslön 2015 samt procentuell förändring sedan 2014

	Totalt	Kvinnor	Män
Månadslön	35 230	33 930	36 610
Förändring i procent	2,3	2,6	2,0

Medlingsinstitutet

Swedish National Mediation Office



Statistiska centralbyrån

Statistics Sweden

John Ekberg, MI, tfn 08- 545 292 40
john.ekberg@mi.se

Leif Norén, SCB, tfn 019-17 64 78
leif.noren@scb.se

Statistiken har producerats av SCB på uppdrag av Medlingsinstitutet, som ansvarar för officiell statistik inom området.

ISSN 1654-2916 Serie AM – Arbetsmarknad. Utkom den 20 maj 2016.

URN:NBN:SE:SCB-2016-AM50SM1601_pdf

Tidigare publicering: Se avsnittet Fakta om statistiken.

Utgivare av Statistiska meddelanden är Stefan Lundgren, SCB.

Innehåll

Genomsnittlig månadslön 2015 samt procentuell förändring sedan 2014	1
Statistiken med kommentarer	4
Faktaruta	4
Sammanfattning	5
Månadslön samt procentuell förändring sedan föregående år och lönespridning	5
Genomsnittlig månadslön efter ålder och kön	5
Antal anställda efter ålder och kön	6
Andel inom olika verksamhetsområden	6
Utvecklingen 2006–2015	6
Genomsnittlig månadslön och procentuell förändring sedan föregående år	7
Nominell och real löneutveckling 2006–2015	7
Antal och procentuell förändring jämfört med föregående år	7
Tabeller	8
Teckenförklaring	8
Avrundning	8
1. Statlig sektor 2015. Genomsnittlig månadslön i kronor efter län och kön	8
2. Statlig sektor 2015. Genomsnittlig månadslön och lönespridning i kronor efter yrke och kön	9
3. Statlig sektor 2015. Genomsnittlig månadslön i kronor och kompletterande information efter yrke och kön	11
4. Statlig sektor 2015. Genomsnittlig månadslön i kronor efter yrke, ålder och kön	13
5. Statlig sektor 2015. Genomsnittlig månadslön i kronor efter yrke, region och kön	15
6. Statlig sektor 2015. Antal efter månadslöneintervall i kronor och kön	17
7. Statlig sektor 2015. Genomsnittlig månadslön och lönespridning i kronor efter utbildningsinriktning och kön	18
8. Statlig sektor 2015. Genomsnittlig månadslön och lönespridning i kronor efter utbildningsnivå och kön	19
9. Statlig sektor 2015. Genomsnittlig månadslön och lönespridning i kronor efter utbildning och kön	20
Fakta om statistiken	23
Detta omfattar statistiken	23
Definitioner och förklaringar	23
Så görs statistiken	25
Statistikens tillförlitlighet	25
Osäkerhetskällor	25
Bra att veta	26

Annan statistik	27
In English	28
Summary	28
List of tables	28
List of terms	29

Statistiken med kommentarer

Faktaruta

Heltidslöner

De löneuppgifter som ligger till grund för denna publikation bygger på insamlade data om såväl deltidslöner som heltidslöner. Deltidslönerna har räknats om till motsvarande heltidslöner.

Lönebegrepp

Grundlön

Med grundlön avses avtalad lön inklusive fasta lönetillägg. Med fasta lönetillägg avses huvudsakligen tillägg som är knutna till tjänsten och oberoende av arbetstidens förläggning.

Månadslön

Med månadslön avses anställningens sammanlagda grundlön plus rörliga lönetillägg samt förmåner. Övertidsersättning ingår ej.

Observera att lön och inkomst är två skilda begrepp

Inkomsten påverkas bland annat av arbetstidens längd och inkluderar även andra inkomstslag än lön. Det innebär att två personer med samma timlön kan ha olika inkomster, beroende på sysselsättningsgrad, eventuell frånvaro eller övertid samt övriga inkomstslag.

I detta Statistiska meddelande redovisas månadslöner. Inkomststatistik redovisas bl.a. i Registret över inkomster och taxeringar (IoT).

Lön

- Är ersättning för utfört arbete under en given **tidsenhet**, till exempel månad eller timme
- Redovisas huvudsakligen som månadslön – deltidslöner omräknas till **heltidslöner**

Användningsområde

Begreppet lön är lämpligt att använda vid t.ex. analys av jämställdhet på arbetsmarknaden och jämförelser mellan näringsgrenar, yrkes-, ålders- och utbildningsgrupper

Inkomst

- Kan, förutom lön, inkludera kapitalinkomst, transfereringar med mera, erhållna under en given **tidsperiod**, vanligtvis ett år
- Redovisas i form av **årsinkomster**
- Påverkas till exempel av hel-/deltidsarbete, övertid och frånvaro

Begreppet inkomst kan användas för att t.ex. analysera fördelningsfrågor och budgeteffekter

Sammanfattning

Nedan presenteras medellöner för anställningar inom den statliga sektorn i september 2015. Kvinnornas löner ökade i genomsnitt med 860 kronor och mäns löner ökade i genomsnitt med 700 kronor från föregående år. I procent motsvarar detta en ökning om 2,6 för kvinnorna och 2,0 för männen.

Heltidstjänstgörande kvinnor har i genomsnitt 1 700 kronor högre lön än deltidstjänstgörande, när deltidslönen har räknats om till heltidslön. För män är däremot den genomsnittliga månadslönen 900 kronor högre för deltidstjänstgörande än för heltidstjänstgörande.

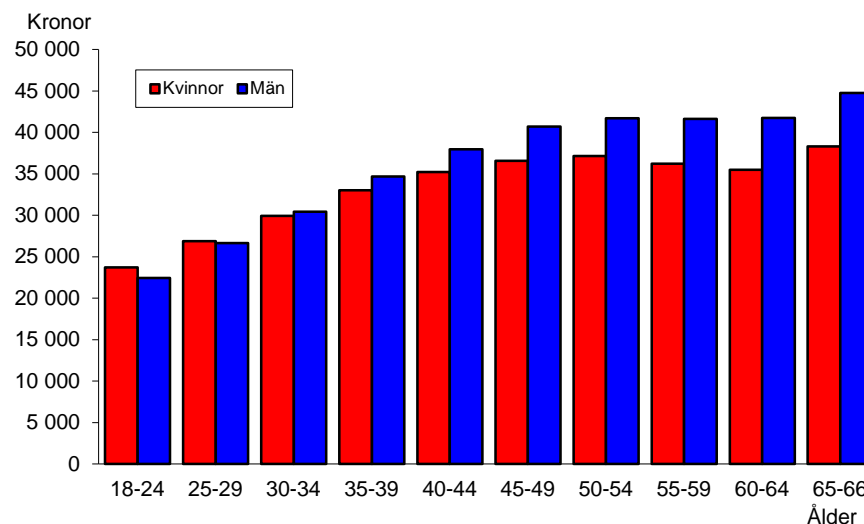
Kvinnornas lön uppgår 2015 i genomsnitt till 93 procent av männens, en procentenhet högre än föregående år. Lönespridningen är större för män än för kvinnor.

Månadslön samt procentuell förändring sedan föregående år och lönespridning

	Medellön	%	Undre kvartil	Median	Övre kvartil
Samtliga					
Kvinnor	33 930	2,6	26 900	31 100	38 200
Män	36 610	2,0	27 640	33 830	42 200
Totalt	35 230	2,3	27 200	32 300	40 170
Heltidstjänstgörande					
Kvinnor	34 250	2,6	27 000	31 200	38 700
Män	36 510	1,7	27 500	33 690	42 160
Totalt	35 410	2,1	27 200	32 400	40 500
Deltidstjänstgörande¹					
Kvinnor	32 550	2,5	26 700	30 740	36 410
Män	37 410	4,0	28 800	35 000	42 500
Totalt	34 210	3,0	27 200	32 000	38 500

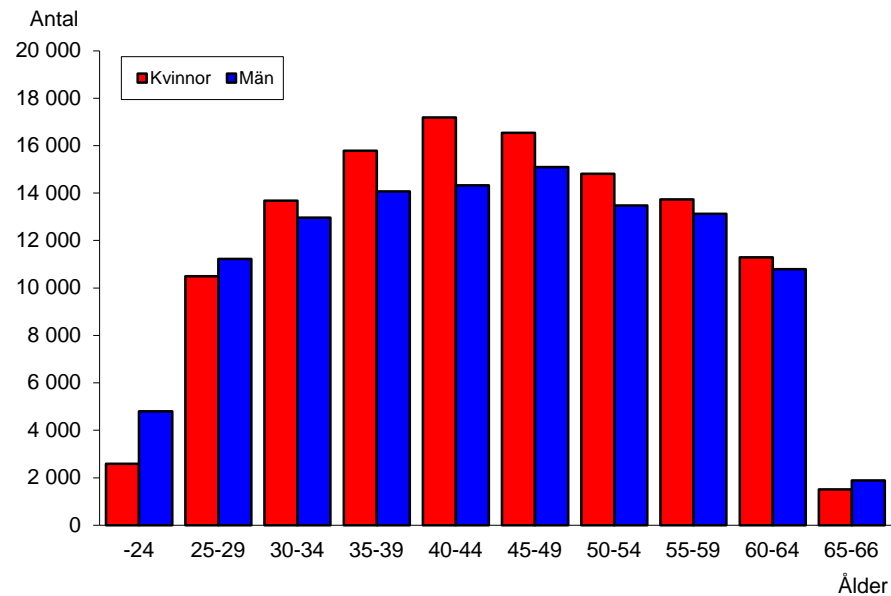
1) Lönerna är omräknade till heltidslöner.

Genomsnittlig månadslön efter ålder och kön



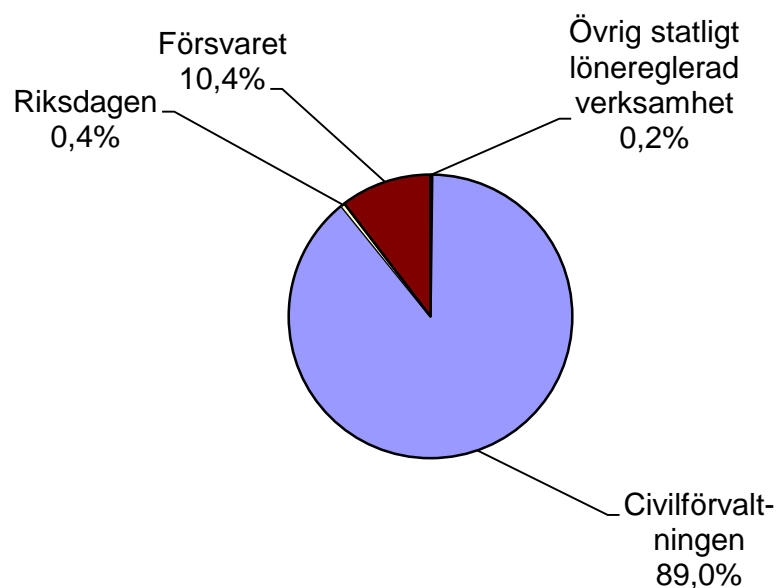
Den genomsnittliga månadslönen stiger fram till intervallet 50-54 år för att därefter stabiliseras fram till intervallet 65-66 där den stiger ytterligare.

Antal anställda efter ålder och kön



Den genomsnittliga åldern var 44 år för både kvinnor män och 51 procent av antalet är kvinnor.

Andel inom olika verksamhetsområden



Av de anställda verkar 89 procent inom civilförvaltningen.

Utvecklingen 2006–2015

Kvinnornas lön i förhållande till männens har ökat från 87 procent år 2006 till 93 procent år 2015.

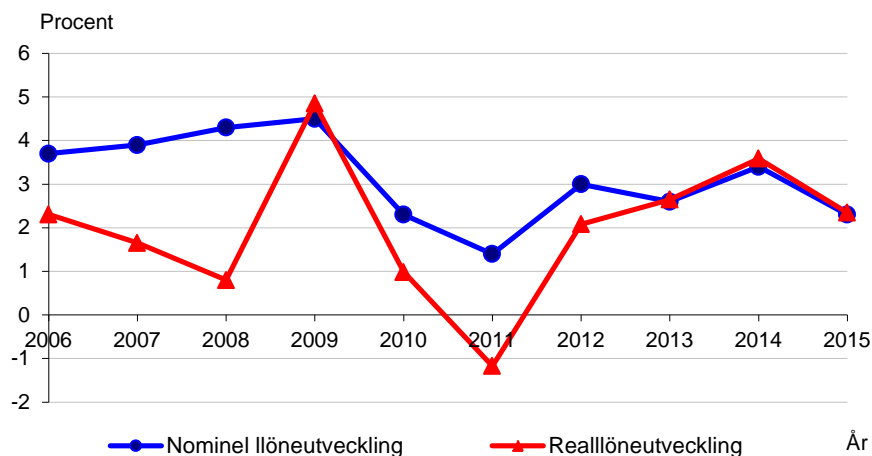
Tabellen och diagrammet på nästa sida visar utvecklingen av löner för anställningar inom den statliga sektorn 2006-2015. Hänsyn har inte tagits till förändringar i yrkesstruktur, åldersfördelning, utbildningsnivå etc.

Genomsnittlig månadslön och procentuell förändring sedan föregående år

År	Kvinnor		Män		Samtliga	
	Lön	%	Lön	%	Lön	%
2006	25 010	4,7	28 680	2,9	26 860	3,6
2007	26 000	4,0	29 780	3,8	27 900	3,9
2008	27 170	4,5	31 020	4,2	29 090	4,3
2009	28 600	5,3	32 240	3,9	30 400	4,5
2010	29 380	2,7	32 890	2,0	31 080	2,3
2011	30 020	2,2	33 090	0,6	31 520	1,4
2012	31 010	3,3	34 040	2,9	32 470	3,0
2013	31 940	3,0	34 810	2,3	33 330	2,6
2014	33 070	3,6	35 910	3,2	34 450	3,4
2015	33 930	2,6	36 610	2,0	35 230	2,3

Nominell och real löneutveckling 2006–2015

Med reallön menas lörens köpkraft efter det att prisförändringar räknats bort. För att beräkna inflationen och den reala löneutvecklingen för respektive år har konsumentprisindex (KPI) använts. Under tioårsperioden har de nominella löneökningarna varierat mellan 1,4 och 4,5 procent. Motsvarande variation för reallöneökningarna är -1,2 till 4,8 procent. Mellan 2006 och 2015 har KPI stigit med 10 procent medan lönerna stigit med 31 procent. Reallönerna har ökat med cirka 19 procent under perioden.



Nedan redovisas utvecklingen 2006-2015 för antalet i lönepopulationen inom den statliga sektorn.

Antal och procentuell förändring jämfört med föregående år

År	Kvinnor	Män	Samtliga	%	Andel kvinnor
2006	106 700	108 910	215 610	0,3	49
2007	104 930	105 960	210 890	-2,2	50
2008	102 350	101 620	203 970	-3,3	50
2009	104 340	101 970	206 310	1,1	51
2010	106 500	100 530	207 030	0,3	51
2011	108 580	103 460	212 040	2,4	51
2012	110 280	102 630	212 910	0,4	52
2013	113 150	106 280	219 430	3,1	52
2014	116 310	110 860	227 160	3,5	51
2015	117 640	111 780	229 410	1,0	51

Tabeller

Teckenförklaring

Explanation of symbols

–	Inget finns att redovisa	Magnitude Zero
..	Uppgift inte tillgänglig, för osäkerhet för att anges eller borttagen av sekretesskäl	Data not available, too uncertain or not published for reasons of confidentiality
0	Uppgift finns men är avrundad av sekretesskäl	Data available but rounded off for reasons of confidentiality

Avrundning

I textdelarna är alla siffror avrundade till 10-tal. I tabellerna 1-13 är antalsuppgifterna avrundade till 100-tal, om inte antalet är mindre än 1 000 då antalsuppgifterna i stället avrundas till 10-tal. I tabellerna 1-13 är löneuppgifterna avrundade till 100-tal om inget annat noterats. Alla förändringstal, totaler och andelar beräknas före avrundning.

1. Statlig sektor 2015. Genomsnittlig månadslön i kronor efter län och kön

1. Central government sector 2015. Average monthly salary in SEK by county and sex

Län	Antal ¹			Månadslön		
	Kvinnor	Män	Totalt	Kvinnor	Män	Totalt
Hela riket	117 600	111 800	229 400	33 900	36 600	35 200
Stockholm	36 500	33 100	69 700	36 900	39 600	38 200
Uppsala	7 500	7 600	15 100	34 800	36 400	35 600
Södermanland	2 100	1 700	3 800	32 300	34 800	33 400
Östergötland	6 300	6 500	12 800	33 400	38 300	35 900
Jönköping	2 700	2 600	5 300	31 500	32 600	32 000
Kronoberg	1 600	1 300	2 900	31 700	36 000	33 600
Kalmar	1 800	1 500	3 200	29 800	32 100	30 800
Gotland	820	730	1 500	31 000	35 500	33 100
Blekinge	1 700	3 100	4 800	31 100	34 700	33 400
Skåne	13 000	12 200	25 100	33 200	36 100	34 600
Halland	1 700	2 200	3 900	31 000	33 000	32 100
Västra Götaland	15 400	15 300	30 700	32 500	34 600	33 500
Värmland	2 400	2 000	4 400	33 100	36 500	34 600
Örebro	3 700	2 800	6 500	31 600	34 200	32 700
Västmanland	2 100	1 900	4 000	31 100	33 300	32 200
Dalarna	2 400	2 100	4 500	34 000	38 400	36 000
Gävleborg	2 900	2 300	5 100	31 200	35 200	33 000
Västernorrland	3 400	2 800	6 100	32 100	36 000	33 900
Jämtland	1 800	1 400	3 200	30 900	33 800	32 100
Västerbotten	4 100	3 800	7 900	33 200	36 600	34 800
Norrbottnen	3 700	5 000	8 600	31 700	33 500	32 700

1) Antalsuppgiften avser lönepopulationen. Se förklaring i stycket *Objekt och population* under avsnittet *Fakta om statistiken*.

2. Statlig sektor 2015. Genomsnittlig månadslön och lönespridning i kronor efter yrke och kön

2. Central government sector 2015. Average monthly salary and salary dispersion in SEK by occupation and sex

SSYK	Yrke ¹	Kön	Antal ²	Månadslön			
				Undre kvartil	Median	Övre kvartil	Medellön
0000	Samtliga	Kvinnor	117 600	26 900	31 100	38 200	33 900
		Män	111 800	27 600	33 800	42 200	36 600
		Totalt	229 400	27 200	32 300	40 200	35 200
0110	Officerare	Kvinnor	80	28 000	32 600	36 300	32 600
		Män	1 100	31 600	36 200	41 900	37 300
		Totalt	1 200	31 300	36 000	41 600	37 000
0310	Soldater m.fl.	Kvinnor	340	19 200	20 100	21 900	21 800
		Män	3 200	19 300	20 400	22 500	21 800
		Totalt	3 600	19 300	20 400	22 400	21 800
1230	Förvaltnings- och planeringschefer	Kvinnor	1 300	46 500	54 900	64 000	56 000
		Män	2 000	33 700	46 000	59 000	48 000
		Totalt	3 300	38 400	50 800	61 200	51 100
1591	Övriga chefer inom samhällsservice, nivå 1	Kvinnor	1 100	49 700	58 000	68 500	60 300
		Män	1 600	49 900	60 400	71 700	61 800
		Totalt	2 700	49 800	59 300	70 300	61 200
1592	Övriga chefer inom samhällsservice, nivå 2	Kvinnor	1 600	38 300	41 000	45 100	42 400
		Män	2 400	37 600	40 500	44 800	42 200
		Totalt	4 000	37 900	40 800	45 000	42 300
2111	Fysiker och astronomer	Kvinnor	200	34 500	37 100	43 300	39 200
		Män	930	35 300	40 500	47 600	42 200
		Totalt	1 100	35 200	40 000	47 000	41 700
2149	Övriga civilingenjörstrycken	Kvinnor	540	36 800	40 800	45 500	41 200
		Män	1 300	38 400	43 000	47 900	43 700
		Totalt	1 800	38 000	42 300	47 200	42 900
2219	Övriga läkare	Kvinnor	1 000	33 100	37 000	41 500	38 800
		Män	800	35 000	39 000	45 800	42 300
		Totalt	1 800	34 000	38 000	43 400	40 300
2311	Professorer	Kvinnor	2 600	36 300	46 000	60 000	49 000
		Män	4 500	44 500	57 800	65 600	56 500
		Totalt	7 000	40 000	55 200	64 000	53 800
2312	Universitets- och högskolelektorer	Kvinnor	3 600	41 000	43 900	47 800	44 800
		Män	4 300	41 700	44 900	48 700	45 800
		Totalt	7 900	41 300	44 500	48 300	45 400
2314	Doktorander	Kvinnor	5 200	25 200	26 700	28 500	27 200
		Män	5 700	25 500	27 400	29 000	27 800
		Totalt	10 900	25 300	27 200	28 800	27 500
2319	Övriga universitets- och högskollärare	Kvinnor	3 600	33 500	35 600	38 000	36 200
		Män	2 900	34 000	36 500	39 800	37 300
		Totalt	6 600	33 700	36 000	38 800	36 700
2352	Studie- och yrkesvägledare	Kvinnor	970	31 000	32 800	35 200	33 800
		Män	350	31 300	33 800	38 100	35 800
		Totalt	1 300	31 000	32 900	35 900	34 300
2411	Revisorer m.fl.	Kvinnor	1 800	32 600	36 500	40 900	37 500
		Män	800	35 300	39 700	44 900	40 700
		Totalt	2 600	33 200	37 400	42 300	38 500
2419	Övriga ekonomer	Kvinnor	690	34 300	37 900	43 200	39 400
		Män	340	36 900	42 000	47 600	43 000
		Totalt	1 000	34 800	39 000	45 200	40 600
2422	Planerare och utredare m.fl.	Kvinnor	13 600	28 700	34 200	40 700	35 800
		Män	7 700	31 200	37 900	45 000	39 400
		Totalt	21 300	29 400	35 400	42 300	37 100
2423	Personal- och HR-specialister	Kvinnor	1 500	33 200	37 300	42 000	38 300
		Män	370	34 000	38 700	44 100	40 200
		Totalt	1 800	33 500	37 700	42 400	38 700
2432	Informatörer, kommunikatörer och PR- specialister	Kvinnor	1 800	33 000	36 400	40 000	37 100
		Män	680	33 700	37 300	41 400	38 100
		Totalt	2 500	33 200	36 700	40 400	37 400

1) Endast yrken med minst 1 000 anställda redovisas separat, för fler yrken se Statistikdatabasen på www.scb.se/AM0104

2) Antalsuppgiften avser lönepopulationen. Se förklaring i stycket *Objekt och population* under avsnittet *Fakta om statistiken*.

2.forts

SSYK	Yrke ¹	Kön	Antal ²	Månadslön			
				Undre kvartil	Median	Övre kvartil	Medellön
2512	Mjukvaru- och systemutvecklare m.fl.	Kvinnor	1 200	35 800	39 400	43 400	39 900
		Män	3 000	36 200	40 300	44 900	40 900
		Totalt	4 200	36 100	40 000	44 500	40 600
2515	Systemförvaltare m.fl.	Kvinnor	670	33 300	37 000	41 500	38 000
		Män	1 500	34 000	37 900	42 400	38 600
		Totalt	2 100	33 700	37 700	42 200	38 400
2519	Övriga IT-specialister	Kvinnor	350	32 000	36 600	42 400	37 700
		Män	970	31 900	36 000	41 800	37 400
		Totalt	1 300	31 900	36 200	42 000	37 500
2612	Domare	Kvinnor	1 000	36 000	55 000	61 500	51 000
		Män	670	40 600	60 300	63 800	56 400
		Totalt	1 700	38 400	58 400	62 500	53 100
2615	Förvaltnings- och organisationsjurister	Kvinnor	850	37 800	42 500	47 000	43 000
		Män	420	39 100	43 300	49 300	45 200
		Totalt	1 300	38 100	42 900	47 800	43 700
2619	Övriga jurister	Kvinnor	3 300	27 700	31 000	36 500	33 100
		Män	1 500	27 700	32 300	40 700	35 200
		Totalt	4 800	27 700	31 400	37 700	33 700
2622	Bibliotekarier och arkivarier	Kvinnor	1 300	29 700	31 900	34 400	32 300
		Män	610	29 500	31 500	34 500	32 400
		Totalt	1 900	29 600	31 700	34 500	32 300
2669	Övriga yrken inom socialt arbete	Kvinnor	870	28 400	30 300	32 800	30 800
		Män	350	28 600	31 000	33 600	31 500
		Totalt	1 200	28 500	30 500	32 900	31 000
3215	Laboratorieingenjörer	Kvinnor	1 300	26 700	29 400	32 300	29 700
		Män	1 200	27 400	31 000	35 000	31 500
		Totalt	2 500	27 000	30 000	33 500	30 600
3313	Redovisningsekonomer	Kvinnor	1 000	26 500	28 300	30 700	28 700
		Män	200	26 300	28 700	30 900	29 000
		Totalt	1 200	26 400	28 400	30 700	28 800
3333	Arbetsförmedlare	Kvinnor	5 600	27 000	28 300	30 200	28 900
		Män	2 700	27 200	28 600	30 800	29 300
		Totalt	8 300	27 100	28 400	30 500	29 000
3342	Domstols- och juristsekreterare m.fl.	Kvinnor	1 200	25 000	26 100	27 500	27 600
		Män	160	25 000	26 800	36 000	31 200
		Totalt	1 400	25 000	26 200	27 800	28 000
3351	Tull- och kustbevakningstjänstemän	Kvinnor	450	29 400	31 300	33 900	32 200
		Män	910	30 100	33 000	37 800	35 900
		Totalt	1 400	29 800	32 300	36 200	34 700
3352	Skattehandläggare	Kvinnor	4 000	26 500	28 600	32 000	29 700
		Män	1 900	27 300	30 200	35 300	31 800
		Totalt	5 900	26 600	29 000	33 000	30 400
3353	Socialförsäkringshandläggare	Kvinnor	8 600	25 000	27 600	30 400	28 900
		Män	2 200	25 100	28 300	34 100	31 700
		Totalt	10 800	25 000	27 700	30 800	29 500
3359	Övriga handläggare	Kvinnor	7 100	25 200	27 500	30 000	27 900
		Män	1 700	24 500	27 200	30 400	28 300
		Totalt	8 700	25 000	27 500	30 000	28 000
3360	Poliser	Kvinnor	5 100	26 700	30 300	34 100	30 700
		Män	10 800	27 500	32 000	36 100	32 200
		Totalt	15 900	27 200	31 400	35 400	31 700
3411	Behandlingsassistenter och socialpedagoger m.fl.	Kvinnor	1 200	24 800	26 600	29 000	26 900
		Män	1 600	24 800	27 500	30 500	27 600
		Totalt	2 800	24 800	27 100	29 900	27 300
4119	Övriga kontorsassistenter och sekreterare	Kvinnor	3 900	24 000	26 000	28 700	27 100
		Män	1 000	22 800	24 800	28 100	26 900
		Totalt	4 900	23 800	25 800	28 600	27 100
5412	Kriminalvårdare	Kvinnor	2 200	23 700	25 000	27 000	25 500
		Män	3 900	23 800	25 400	27 700	25 900
		Totalt	6 100	23 800	25 200	27 400	25 800
9111	Städare	Kvinnor	1 000	21 000	21 800	22 600	21 900
		Män	130	20 600	21 200	22 100	21 500
		Totalt	1 200	21 000	21 800	22 600	21 900
9622	Vaktmästare m.fl.	Kvinnor	310	23 000	24 400	25 500	24 600
		Män	1 200	23 400	25 000	26 800	25 200
		Totalt	1 500	23 300	24 900	26 600	25 100

3. Statlig sektor 2015. Genomsnittlig månadslön i kronor och kompletterande information efter yrke och kön

3. Central government sector 2015. Average monthly salary in SEK and additional information by occupation and sex

SSYK	Yrke ¹	Kön	Antal ²	Tjänsteomfattning i %	Medel-ålder	Grundlön	Rörliga lönetillägg	Månadslön
0000	Samtliga	Kvinnor	117 600	93	44	33 700	270	33 900
		Män	111 800	95	44	35 900	730	36 600
		Totalt	229 400	94	44	34 700	490	35 200
0110	Officerare	Kvinnor	80	97	37	31 400	1 240	32 600
		Män	1 100	99	44	35 500	1 800	37 300
		Totalt	1 200	99	43	35 200	1 760	37 000
0310	Soldater m.fl.	Kvinnor	340	99	24	20 000	1 800	21 800
		Män	3 200	100	25	19 600	2 200	21 800
		Totalt	3 600	100	25	19 700	2 160	21 800
1230	Förvaltnings- och planeringschefer	Kvinnor	1 300	99	48	55 700	330	56 000
		Män	2 000	99	44	47 200	800	48 000
		Totalt	3 300	99	46	50 500	620	51 100
1591	Övriga chefer inom samhällsservice, nivå 1	Kvinnor	1 100	98	51	59 900	420	60 300
		Män	1 600	97	53	61 300	460	61 800
		Totalt	2 700	98	52	60 700	440	61 200
1592	Övriga chefer inom samhällsservice, nivå 2	Kvinnor	1 600	99	47	42 000	370	42 400
		Män	2 400	99	48	41 200	970	42 200
		Totalt	4 000	99	47	41 500	730	42 300
2111	Fysiker och astronomer	Kvinnor	200	89	39	39 100	70	39 200
		Män	930	94	42	42 100	160	42 200
		Totalt	1 100	93	41	41 600	150	41 700
2149	Övriga civilingenjörstrycken	Kvinnor	540	93	44	41 000	140	41 200
		Män	1 300	94	47	43 300	370	43 700
		Totalt	1 800	93	46	42 600	300	42 900
2219	Övriga läkare	Kvinnor	1 000	88	44	38 700	130	38 800
		Män	800	88	43	42 000	360	42 300
		Totalt	1 800	88	44	40 100	230	40 300
2311	Professorer	Kvinnor	2 600	86	49	49 000	30	49 000
		Män	4 500	87	52	56 500	40	56 500
		Totalt	7 000	87	50	53 800	40	53 800
2312	Universitets- och högskolektorer	Kvinnor	3 600	89	49	44 800	20	44 800
		Män	4 300	89	48	45 800	10	45 800
		Totalt	7 900	89	48	45 300	20	45 400
2314	Doktorander	Kvinnor	5 200	90	33	27 200	20	27 200
		Män	5 700	93	32	27 700	30	27 800
		Totalt	10 900	92	32	27 500	20	27 500
2319	Övriga universitets- och högskollärare	Kvinnor	3 600	80	48	36 100	30	36 200
		Män	2 900	84	48	37 200	90	37 300
		Totalt	6 600	82	48	36 600	60	36 700
2352	Studie- och yrkesvägledare	Kvinnor	970	93	47	33 700	60	33 800
		Män	350	95	48	35 700	120	35 800
		Totalt	1 300	94	47	34 300	70	34 300
2411	Revisorer m.fl.	Kvinnor	1 800	96	48	37 500	70	37 500
		Män	800	98	48	40 700	60	40 700
		Totalt	2 600	97	48	38 500	60	38 500
2419	Övriga ekonomer	Kvinnor	690	95	48	39 400	70	39 400
		Män	340	95	48	42 800	160	43 000
		Totalt	1 000	95	48	40 500	100	40 600
2422	Planerare och utredare m.fl.	Kvinnor	13 600	95	44	35 700	120	35 800
		Män	7 700	96	45	39 100	280	39 400
		Totalt	21 300	96	44	36 900	180	37 100
2423	Personal- och HR-specialister	Kvinnor	1 500	96	46	38 200	120	38 300
		Män	370	98	47	40 000	120	40 200
		Totalt	1 800	96	47	38 600	120	38 700
2432	Informatörer, kommunikatörer och PR-specialister	Kvinnor	1 800	94	44	36 900	210	37 100
		Män	680	95	45	37 800	330	38 100
		Totalt	2 500	95	44	37 100	240	37 400

1) Endast yrken med minst 1 000 anställda redovisas separat, för fler yrken se Statistikdatabasen på www.scb.se/AM0104

2) Antalsuppgiften avser lönepopulationen, se förklaring i stycket *Objekt och population* under avsnittet *Fakta om statistiken*

3. forts

SSYK	Yrke ¹	Kön	Antal ²	Tjänsteom- fattning i %	Medel- ålder	Grundlön	Rörliga lönetillägg	Månadslön
2512	Mjukvaru- och systemutvecklare m.fl.	Kvinnor	1 200	96	47	39 800	100	39 900
		Män	3 000	98	46	40 600	270	40 900
		Totalt	4 200	98	46	40 400	220	40 600
2515	Systemförvaltare m.fl.	Kvinnor	670	97	47	37 700	240	38 000
		Män	1 500	99	46	37 900	680	38 600
		Totalt	2 100	98	46	37 800	540	38 400
2519	Övriga IT-specialister	Kvinnor	350	97	48	37 400	270	37 700
		Män	970	98	47	36 900	500	37 400
		Totalt	1 300	98	47	37 100	440	37 500
2612	Domare	Kvinnor	1 000	98	42	50 600	360	51 000
		Män	670	99	47	55 700	710	56 400
		Totalt	1 700	98	44	52 600	500	53 100
2615	Förvaltnings- och organisationsjurister	Kvinnor	850	97	42	42 900	130	43 000
		Män	420	99	44	45 100	50	45 200
		Totalt	1 300	98	43	43 600	110	43 700
2619	Övriga jurister	Kvinnor	3 300	97	41	33 000	50	33 100
		Män	1 500	98	41	35 100	100	35 200
		Totalt	4 800	97	41	33 600	70	33 700
2622	Bibliotekarier och arkivarier	Kvinnor	1 300	94	48	32 200	50	32 300
		Män	610	96	48	32 300	50	32 400
		Totalt	1 900	95	48	32 300	50	32 300
2669	Övriga yrken inom socialt arbete	Kvinnor	870	95	45	30 700	80	30 800
		Män	350	97	47	31 400	160	31 500
		Totalt	1 200	96	45	30 900	100	31 000
3215	Laboratorieingenjörer	Kvinnor	1 300	90	43	29 600	60	29 700
		Män	1 200	91	42	31 500	70	31 500
		Totalt	2 500	90	42	30 500	60	30 600
3313	Redovisningsekonomer	Kvinnor	1 000	95	48	28 700	30	28 700
		Män	200	96	43	28 900	80	29 000
		Totalt	1 200	95	47	28 700	40	28 800
3333	Arbetsförmedlare	Kvinnor	5 600	95	44	28 800	100	28 900
		Män	2 700	98	47	29 200	110	29 300
		Totalt	8 300	96	45	28 900	100	29 000
3342	Domstols- och juristsekreterare m.fl.	Kvinnor	1 200	96	44	27 500	50	27 600
		Män	160	96	41	30 900	260	31 200
		Totalt	1 400	96	44	27 900	80	28 000
3351	Tull- och kustbevakningstjänstemän	Kvinnor	450	96	43	30 300	1 910	32 200
		Män	910	98	44	31 100	4 840	35 900
		Totalt	1 400	97	44	30 800	3 880	34 700
3352	Skattehandläggare	Kvinnor	4 000	95	45	29 700	40	29 700
		Män	1 900	97	45	31 700	90	31 800
		Totalt	5 900	96	45	30 300	60	30 400
3353	Socialförsäkringshandläggare	Kvinnor	8 600	96	45	28 900	50	28 900
		Män	2 200	97	42	31 600	50	31 700
		Totalt	10 800	96	44	29 400	50	29 500
3359	Övriga handläggare	Kvinnor	7 100	93	46	27 800	80	27 900
		Män	1 700	94	42	28 100	190	28 300
		Totalt	8 700	94	45	27 900	100	28 000
3360	Poliser	Kvinnor	5 100	96	40	29 500	1 190	30 700
		Män	10 800	98	44	30 800	1 430	32 200
		Totalt	15 900	97	43	30 400	1 360	31 700
3411	Behandlingsassistenter och socialpedagoger m.fl.	Kvinnor	1 200	85	41	25 200	1 740	26 900
		Män	1 600	88	42	25 500	2 160	27 600
		Totalt	2 800	87	41	25 400	1 990	27 300
4119	Övriga kontorsassistenter och sekreterare	Kvinnor	3 900	93	47	27 100	60	27 100
		Män	1 000	94	42	26 800	150	26 900
		Totalt	4 900	93	46	27 000	80	27 100
5412	Kriminalvårdare	Kvinnor	2 200	93	41	24 400	1 120	25 500
		Män	3 900	95	43	24 600	1 270	25 900
		Totalt	6 100	95	42	24 500	1 220	25 800
9111	Städare	Kvinnor	1 000	84	48	21 900	80	21 900
		Män	130	87	45	21 400	70	21 500
		Totalt	1 200	85	47	21 800	80	21 900
9622	Vaktmästare m.fl.	Kvinnor	310	94	47	24 500	20	24 600
		Män	1 200	95	50	25 200	30	25 200
		Totalt	1 500	95	50	25 000	30	25 100

4. Statlig sektor 2015. Genomsnittlig månadslön i kronor efter yrke, ålder och kön

4. Central government sector 2015. Average monthly salary in SEK by occupation, age and sex

Yrke ¹	Kön		Ålder					
			Samtliga ²	18–29	30–39	40–49	55–59	60–66
Samtliga	Kvinnor	Lön	33 900	26 300	31 600	35 900	36 700	35 800
		Antal	117 600	13 100	29 500	33 700	28 500	12 800
	Män	Lön	36 600	25 400	32 600	39 400	41 700	42 200
		Antal	111 800	16 000	27 000	29 400	26 600	12 700
	Totalt	Lön	35 200	25 800	32 100	37 500	39 100	39 000
	Antal	229 400	29 100	56 500	63 200	55 200	25 500	
0310 Soldater m.fl.	Kvinnor	Lön	21 800	20 900	24 600	32 600	46 600	..
		Antal	340	320	10	10	10	0
	Män	Lön	21 800	21 600	22 800	25 800	34 300	37 300
		Antal	3 200	3 000	220	50	10	10
	Totalt	Lön	21 800	21 500	22 900	27 000	38 100	36 100
	Antal	3 600	3 300	230	60	20	10	
1230 Förvatnings- och planeringschefer	Kvinnor	Lön	56 000	26 900	46 600	55 900	59 400	60 200
		Antal	1 300	10	150	570	440	120
	Män	Lön	48 000	26 600	36 300	52 700	58 300	62 200
		Antal	2 000	170	560	710	490	120
	Totalt	Lön	51 100	26 600	38 500	54 100	58 800	61 200
	Antal	3 300	180	710	1 300	930	230	
1591 Övriga chefer inom sambands- och samhällsservice, nivå 1	Kvinnor	Lön	60 300	-	49 400	59 000	61 400	64 200
		Antal	1 100	-	60	400	480	160
	Män	Lön	61 800	-	52 000	59 500	62 800	65 000
		Antal	1 600	-	70	480	690	330
	Totalt	Lön	61 200	-	50 800	59 300	62 200	64 700
	Antal	2 700	-	130	880	1 200	490	
1592 Övriga verksamhetschefer inom samhällsservice, nivå 2	Kvinnor	Lön	42 400	32 800	39 900	42 400	44 200	42 800
		Antal	1 600	20	300	650	480	120
	Män	Lön	42 200	33 300	39 000	42 200	44 100	42 900
		Antal	2 400	20	460	950	710	260
	Totalt	Lön	42 300	33 000	39 300	42 300	44 100	42 900
	Antal	4 000	30	760	1 600	1 200	380	
2311 Professorer	Kvinnor	Lön	49 000	30 100	34 300	47 900	55 800	59 100
		Antal	2 600	70	570	630	790	500
	Män	Lön	56 500	30 800	36 500	55 200	61 100	62 600
		Antal	4 500	60	570	1 100	1 600	1 200
	Totalt	Lön	53 800	30 400	35 400	52 500	59 400	61 500
	Antal	7 000	130	1 100	1 700	2 400	1 700	
2312 Universitets- och högskolelektorer	Kvinnor	Lön	44 800	32 700	41 200	44 800	46 000	46 500
		Antal	3 600	10	580	1 300	1 100	570
	Män	Lön	45 800	34 400	43 100	46 100	47 200	47 100
		Antal	4 300	20	980	1 600	1 100	580
	Totalt	Lön	45 400	33 800	42 400	45 500	46 600	46 800
	Antal	7 900	30	1 600	2 900	2 200	1 100	
2314 Doktorander	Kvinnor	Lön	27 200	26 200	27 600	28 200	28 400	28 400
		Antal	5 200	1 800	2 500	640	210	10
	Män	Lön	27 800	26 700	28 300	29 800	32 800	37 200
		Antal	5 700	2 500	2 700	410	100	20
	Totalt	Lön	27 500	26 500	28 000	28 800	29 800	33 500
	Antal	10 900	4 400	5 200	1 000	310	30	
2319 Övriga universitets- och högskollärare	Kvinnor	Lön	36 200	30 300	34 100	36 300	37 100	37 900
		Antal	3 600	110	730	1 100	1 100	580
	Män	Lön	37 300	30 500	35 200	37 200	38 400	39 700
		Antal	2 900	90	650	910	820	460
	Totalt	Lön	36 700	30 400	34 600	36 700	37 700	38 700
	Antal	6 600	210	1 400	2 000	1 900	1 000	
2411 Revisorer m.fl.	Kvinnor	Lön	37 500	31 600	35 400	38 400	38 600	37 400
		Antal	1 800	50	340	600	550	240
	Män	Lön	40 700	30 200	37 700	40 500	42 500	44 300
		Antal	800	30	170	220	250	130
	Totalt	Lön	38 500	31 100	36 200	39 000	39 800	39 800
	Antal	2 600	90	510	820	800	370	

1) Endast de 20 vanligaste yrkena redovisas separat, för fler yrken se Statistikdatabasen på www.scb.se/AM01042) Antalsuppgiften avser lönepopulationen, se förklaring i stycket *Objekt och population* under avsnittet *Fakta om statistiken*.

4. forts

Yrke ¹	Kön		Ålder					
			Samtliga ²	18–29	30–39	40–49	50–59	60–66
2422 Planerare och utredare m.fl.	Kvinnor	Lön	35 800	27 900	33 800	37 800	38 600	38 100
		Antal	13 600	1 500	3 800	4 100	3 000	1 300
	Män	Lön	39 400	28 300	34 900	40 500	43 400	44 700
		Antal	7 700	610	1 900	2 300	1 900	1 000
	Totalt	Lön	37 100	28 000	34 200	38 800	40 400	41 000
		Antal	21 300	2 100	5 700	6 400	4 800	2 300
2512 Mjukvaru- och systemutvecklare m.fl.	Kvinnor	Lön	39 900	30 500	37 700	40 100	41 400	39 400
		Antal	1 200	30	160	520	390	80
	Män	Lön	40 900	30 400	38 400	41 500	42 900	42 300
		Antal	3 000	120	630	1 200	770	290
	Totalt	Lön	40 600	30 500	38 300	41 100	42 400	41 700
		Antal	4 200	150	800	1 700	1 200	380
2619 Övriga jurister	Kvinnor	Lön	33 100	27 700	32 700	35 800	36 200	34 300
		Antal	3 300	690	1 100	770	530	290
	Män	Lön	35 200	27 400	32 500	38 800	40 900	42 200
		Antal	1 500	320	430	300	230	180
	Totalt	Lön	33 700	27 600	32 600	36 700	37 600	37 300
		Antal	4 800	1 000	1 500	1 100	760	470
3333 Arbetsförmedlare	Kvinnor	Lön	28 900	26 300	27 500	29 000	30 400	31 200
		Antal	5 600	490	1 600	1 700	1 300	490
	Män	Lön	29 300	26 200	27 500	29 200	30 500	31 300
		Antal	2 700	170	600	750	790	420
	Totalt	Lön	29 000	26 300	27 500	29 100	30 500	31 300
		Antal	8 300	660	2 200	2 500	2 100	900
3352 Skattehandläggare	Kvinnor	Lön	29 700	25 800	28 700	30 500	31 400	30 800
		Antal	4 000	520	910	940	1 000	600
	Män	Lön	31 800	25 800	29 100	32 600	34 900	35 900
		Antal	1 900	280	480	380	470	290
	Totalt	Lön	30 400	25 800	28 800	31 100	32 500	32 400
		Antal	5 900	810	1 400	1 300	1 500	890
3353 Socialförsäkringshandläggare	Kvinnor	Lön	28 900	24 900	28 100	29 900	30 300	29 800
		Antal	8 600	1 000	2 200	2 100	2 200	1 200
	Män	Lön	31 700	24 600	30 500	34 300	34 000	35 900
		Antal	2 200	380	650	530	400	250
	Totalt	Lön	29 500	24 900	28 600	30 800	30 900	30 900
		Antal	10 800	1 400	2 800	2 600	2 600	1 400
3359 Övriga handläggare	Kvinnor	Lön	27 900	24 800	27 600	28 400	28 500	28 500
		Antal	7 100	790	1 400	1 900	2 000	1 100
	Män	Lön	28 300	24 500	27 600	29 400	30 300	31 100
		Antal	1 700	330	480	370	320	170
	Totalt	Lön	28 000	24 700	27 600	28 600	28 700	28 900
		Antal	8 700	1 100	1 800	2 200	2 300	1 200
3360 Poliser	Kvinnor	Lön	30 700	25 400	28 600	32 700	35 800	35 800
		Antal	5 100	750	1 900	1 300	910	200
	Män	Lön	32 200	25 700	28 800	33 900	36 800	36 300
		Antal	10 800	1 000	3 700	2 600	2 100	1 300
	Totalt	Lön	31 700	25 600	28 700	33 500	36 500	36 200
		Antal	15 900	1 800	5 700	3 900	3 000	1 500
3411 Behandlingsassistenter och socialpedagoger m.fl.	Kvinnor	Lön	26 900	25 600	26 800	27 200	27 800	28 000
		Antal	1 200	210	350	300	240	60
	Män	Lön	27 600	26 500	27 200	28 100	28 500	27 800
		Antal	1 600	240	490	480	320	110
	Totalt	Lön	27 300	26 100	27 000	27 700	28 200	27 800
		Antal	2 800	460	840	780	560	170
4119 Övriga kontorsassistenter och sekreterare	Kvinnor	Lön	27 100	23 800	27 200	27 900	27 400	27 400
		Antal	3 900	400	610	1 000	1 100	720
	Män	Lön	26 900	22 700	26 700	29 300	28 000	28 200
		Antal	1 000	220	220	240	230	120
	Totalt	Lön	27 100	23 400	27 100	28 200	27 500	27 500
		Antal	4 900	620	830	1 300	1 400	840
5412 Kriminalvårdare	Kvinnor	Lön	25 500	24 200	25 100	25 900	26 500	26 500
		Antal	2 200	500	520	590	470	140
	Män	Lön	25 900	23 900	25 500	26 400	26 900	26 800
		Antal	3 900	670	940	920	920	410
	Totalt	Lön	25 800	24 000	25 300	26 200	26 800	26 700
		Antal	6 100	1 200	1 500	1 500	1 400	550

5. Statlig sektor 2015. Genomsnittlig månadslön i kronor efter yrke, region och kön**5. Central government sector 2015 Average monthly salary in SEK by occupation, region and sex**

SSYK	Kön	Yrke ¹	Region ²								
			Samtliga ³	1	2	3	4	5	6	7	8
Samtliga	Kvinnor	Lön	33 900	36 900	33 200	31 100	33 000	32 300	32 700	31 700	32 500
		Antal	117 600	36 500	21 700	6 900	14 700	17 200	7 700	5 200	7 800
	Män	Lön	36 600	39 600	36 300	33 500	35 800	34 400	36 700	35 300	34 800
		Antal	111 800	33 100	20 500	6 100	15 300	17 400	6 400	4 100	8 700
	Totalt	Lön	35 200	38 200	34 700	32 200	34 400	33 400	34 500	33 300	33 700
		Antal	229 400	69 700	42 200	13 000	30 000	34 600	14 000	9 300	16 500
0310 Soldater m.fl.	Kvinnor	Lön	21 800	23 200	21 300	21 300	22 800	20 200	-	-	20 600
		Antal	340	110	50	10	50	60	-	-	70
	Män	Lön	21 800	23 100	22 300	20 200	22 500	21 000	-	-	20 700
		Antal	3 200	790	440	160	540	810	-	-	510
	Totalt	Lön	21 800	23 100	22 200	20 200	22 600	20 900	-	-	20 600
		Antal	3 600	900	480	170	580	880	-	-	570
1230 Förvaltnings- och planeringschefer	Kvinnor	Lön	56 000	61 800	55 600	50 200	51 800	47 900	52 600	50 000	48 100
		Antal	1 300	570	200	80	100	120	80	70	80
	Män	Lön	48 000	56 700	49 700	43 500	44 900	39 000	54 700	51 200	38 000
		Antal	2 000	640	320	110	220	350	90	50	250
	Totalt	Lön	51 100	59 100	52 000	46 100	46 900	41 300	53 700	50 500	40 400
		Antal	3 300	1 200	520	190	320	470	180	120	330
1591 Övriga chefer inom samhällsservice, nivå 1	Kvinnor	Lön	60 300	64 100	57 200	56 400	59 100	57 900	54 500	59 100	58 100
		Antal	1 100	450	160	80	130	130	50	30	70
	Män	Lön	61 800	66 200	59 400	55 100	57 900	59 800	58 100	55 900	61 700
		Antal	1 600	640	280	90	180	130	80	40	130
	Totalt	Lön	61 200	65 300	58 600	55 700	58 400	58 900	56 700	57 300	60 500
		Antal	2 700	1 100	440	170	300	270	140	80	200
1592 Övriga verksamhetschefer inom samhällsservice, nivå 2	Kvinnor	Lön	42 400	43 800	42 300	39 800	41 600	41 600	42 400	42 100	42 800
		Antal	1 600	470	240	80	230	280	120	70	70
	Män	Lön	42 200	44 300	42 100	40 400	40 800	41 600	41 300	41 300	41 300
		Antal	2 400	660	360	160	400	460	180	90	120
	Totalt	Lön	42 300	44 100	42 200	40 200	41 100	41 600	41 700	41 700	41 900
		Antal	4 000	1 100	600	240	630	730	300	160	190
2311 Professorer	Kvinnor	Lön	49 000	44 000	56 800	42 800	53 900	47 500	50 300	51 900	50 300
		Antal	2 600	880	450	100	370	430	80	40	220
	Män	Lön	56 500	53 900	61 200	49 600	58 800	54 100	55 600	56 600	55 900
		Antal	4 500	1 200	980	170	800	710	140	80	420
	Totalt	Lön	53 800	49 700	59 800	47 100	57 200	51 600	53 600	55 000	54 000
		Antal	7 000	2 100	1 400	270	1 200	1 100	220	110	640
2312 Universitets- och högskolelektorer	Kvinnor	Lön	44 800	44 600	46 100	41 500	46 100	43 700	43 300	44 600	45 100
		Antal	3 600	550	770	190	640	670	260	90	390
	Män	Lön	45 800	45 600	46 700	42 500	47 500	44 100	43 800	46 300	46 200
		Antal	4 300	790	890	200	850	630	280	110	540
	Totalt	Lön	45 400	45 100	46 400	42 000	46 900	43 900	43 500	45 500	45 800
		Antal	7 900	1 300	1 700	390	1 500	1 300	540	200	930
2314 Doktorander	Kvinnor	Lön	27 200	27 000	27 200	26 700	27 500	26 600	27 800	27 200	28 100
		Antal	5 200	1 500	1 400	80	870	610	120	60	500
	Män	Lön	27 800	28 000	27 600	26 100	27 800	26 900	27 100	27 100	28 700
		Antal	5 700	1 800	1 600	70	950	450	120	50	620
	Totalt	Lön	27 500	27 500	27 400	26 400	27 700	26 700	27 500	27 100	28 400
		Antal	10 900	3 400	3 100	160	1 800	1 100	240	110	1 100
2319 Övriga universitets- och högskollärare	Kvinnor	Lön	36 200	36 700	36 600	34 700	37 300	35 700	35 100	34 800	36 000
		Antal	3 600	650	730	230	590	590	430	110	310
	Män	Lön	37 300	37 700	38 000	36 200	38 300	36 100	36 200	35 700	37 500
		Antal	2 900	560	600	240	450	410	280	90	310
	Totalt	Lön	36 700	37 100	37 200	35 400	37 700	35 900	35 500	35 200	36 800
		Antal	6 600	1 200	1 300	470	1 000	990	710	200	620
2411 Revisorer m.fl.	Kvinnor	Lön	37 500	39 800	36 200	36 600	35 500	35 600	36 400	35 600	37 000
		Antal	1 800	700	370	90	150	210	110	70	70
	Män	Lön	40 700	43 100	39 600	39 600	37 900	38 200	40 200	38 300	40 300
		Antal	800	340	140	40	80	120	50	20	20
	Totalt	Lön	38 500	40 900	37 100	37 500	36 300	36 500	37 500	36 200	37 800
		Antal	2 600	1 000	510	130	240	330	160	90	90

1) Endast de 20 vanligaste yrkena redovisas separat, för fler yrken se Statistikdatabasen på www.scb.se/AM0104

2) Regionerna är indelade enligt följande: 1: Stockholms län, 2: Uppsala, Södermanlands, Östergötlands, Örebro och Västmanlands län, 3: Jönköpings, Kronobergs, Kalmar och Gotlands län, 4: Blekinge och Skåne län, 5: Hallands och Västra Götalands län, 6: Värmlands, Dalarnas och Gävleborgs län, 7: Västernorrlands och Jämtlands län, 8: Västerbottens och Norrbottens län.

3) Antalsuppgiften avser lönepopulationen, se förklaring i stycket *Objekt och population* under avsnittet *Fakta om statistiken*.

5. forts

SSYK	Kön	Region ²									
		Yrke ¹	Samtliga ³	1	2	3	4	5	6	7	8
2422 Planerare och utredare m.fl.	Kvinnor	Lön	35 800	40 300	35 100	30 600	32 600	32 100	33 500	31 100	32 500
		Antal	13 600	5 300	2 500	840	1 100	1 500	930	810	710
	Män	Lön	39 400	43 700	38 500	32 900	35 800	35 200	38 800	34 400	34 900
		Antal	7 700	3 200	1 200	460	660	790	650	360	350
	Totalt	Lön	37 100	41 600	36 200	31 400	33 800	33 200	35 700	32 100	33 300
		Antal	21 300	8 400	3 700	1 300	1 800	2 200	1 600	1 200	1 100
2512 Mjukvaru- och systemutvecklare m.fl.	Kvinnor	Lön	39 900	42 100	38 600	37 700	37 900	38 600	38 300	40 600	37 000
		Antal	1 200	400	170	60	50	40	130	210	120
	Män	Lön	40 900	43 600	39 600	38 000	38 100	38 100	40 500	41 600	37 200
		Antal	3 000	1 100	450	160	170	130	360	410	300
	Totalt	Lön	40 600	43 100	39 400	38 000	38 100	38 200	39 900	41 300	37 100
		Antal	4 200	1 500	620	220	220	170	490	620	420
2619 Övriga jurister	Kvinnor	Lön	33 100	35 300	32 300	31 000	31 700	31 200	32 000	32 800	31 800
		Antal	3 300	1 300	340	210	480	590	200	110	160
	Män	Lön	35 200	37 900	34 100	33 400	33 700	33 700	34 200	31 800	32 600
		Antal	1 500	530	190	110	190	220	120	40	60
	Totalt	Lön	33 700	36 000	33 000	31 900	32 300	31 900	32 800	32 500	32 000
		Antal	4 800	1 800	520	320	660	810	320	150	210
3333 Arbetsförmedlare	Kvinnor	Lön	28 900	29 200	28 800	28 400	28 900	28 800	29 100	28 800	29 300
		Antal	5 600	910	1 000	460	890	1 100	590	320	350
	Män	Lön	29 300	29 400	29 200	29 100	29 500	29 000	29 300	29 300	29 800
		Antal	2 700	510	450	240	430	510	260	140	190
	Totalt	Lön	29 000	29 200	28 900	28 700	29 100	28 900	29 100	29 000	29 500
		Antal	8 300	1 400	1 500	700	1 300	1 600	850	460	550
3352 Skattehandläggare	Kvinnor	Lön	29 700	31 700	29 300	28 100	29 800	29 800	28 800	28 500	27 900
		Antal	4 000	900	640	340	580	740	420	190	190
	Män	Lön	31 800	33 300	30 500	31 300	32 300	32 100	30 800	30 000	29 500
		Antal	1 900	480	260	170	300	310	190	80	100
	Totalt	Lön	30 400	32 200	29 600	29 200	30 700	30 500	29 400	29 000	28 500
		Antal	5 900	1 400	890	510	890	1 000	610	270	300
3353 Socialförsäkrings- handläggare	Kvinnor	Lön	28 900	32 100	29 100	27 400	27 900	28 300	28 100	28 000	27 400
		Antal	8 600	1 800	1 100	920	1 100	1 700	800	600	650
	Män	Lön	31 700	37 900	29 500	28 800	29 900	30 300	29 600	31 600	29 700
		Antal	2 200	460	220	280	260	370	190	300	130
	Totalt	Lön	29 500	33 300	29 200	27 700	28 300	28 700	28 300	29 200	27 800
		Antal	10 800	2 200	1 300	1 200	1 400	2 100	990	900	770
3359 Övriga handläggare	Kvinnor	Lön	27 900	29 400	27 500	26 200	27 600	28 300	26 700	26 400	26 200
		Antal	7 100	2 100	1 400	410	780	910	490	390	600
	Män	Lön	28 300	29 600	27 800	26 200	28 000	28 700	27 300	26 400	26 600
		Antal	1 700	550	280	90	180	240	110	100	130
	Totalt	Lön	28 000	29 500	27 600	26 200	27 700	28 400	26 800	26 400	26 300
		Antal	8 700	2 700	1 700	490	960	1 100	600	490	730
3360 Poliser	Kvinnor	Lön	30 700	31 900	29 400	29 900	30 300	31 700	29 100	28 100	29 400
		Antal	5 100	1 700	730	320	720	920	330	170	220
	Män	Lön	32 200	33 400	31 300	31 400	31 700	33 200	30 500	30 100	30 500
		Antal	10 800	3 200	1 600	710	1 600	2 000	730	360	520
	Totalt	Lön	31 700	32 900	30 700	30 900	31 300	32 700	30 000	29 500	30 200
		Antal	15 900	4 900	2 300	1 000	2 400	2 900	1 100	540	750
3411 Behandlingsassistenter, socialpedagoger m.fl.	Kvinnor	Lön	26 900	27 200	26 300	26 700	27 200	28 200	27 200	25 300	26 600
		Antal	1 200	140	360	150	160	230	20	40	70
	Män	Lön	27 600	30 000	27 400	26 300	27 700	27 900	28 700	26 600	27 200
		Antal	1 600	140	560	210	230	350	40	60	70
	Totalt	Lön	27 300	28 600	27 000	26 500	27 500	28 000	28 100	26 100	26 900
		Antal	2 800	280	910	350	390	580	60	100	140
4119 Övriga kontors- assistenter och sekreterare	Kvinnor	Lön	27 100	29 500	26 100	25 100	26 100	25 800	25 900	25 300	26 900
		Antal	3 900	1 300	660	190	470	600	270	190	220
	Män	Lön	26 900	30 400	25 100	24 200	25 200	25 300	25 500	25 100	26 900
		Antal	1 000	330	170	50	140	150	80	50	60
	Totalt	Lön	27 100	29 700	25 900	24 900	25 900	25 700	25 800	25 200	26 900
		Antal	4 900	1 600	830	240	610	750	350	240	270
5412 Kriminalvårdare	Kvinnor	Lön	25 500	25 700	25 500	25 400	25 700	25 300	25 400	24 800	25 800
		Antal	2 200	540	610	110	280	460	70	90	50
	Män	Lön	25 900	26 200	25 700	25 500	26 100	26 000	25 600	25 000	26 900
		Antal	3 900	880	1 000	300	490	720	160	180	120
	Totalt	Lön	25 800	26 000	25 600	25 500	26 000	25 700	25 500	24 900	26 600
		Antal	6 100	1 400	1 600	410	770	1 200	230	270	170

6. Statlig sektor 2015. Antal efter månadslöneintervall i kronor och kön

6. Central government sector 2015. Number of employees by monthly salary interval in SEK and sex

Månadslön	Antal ¹		
	Kvinnor	Män	Totalt
Totalt	117 600	111 800	229 400
-16 999	270	340	610
17 000-18 999	280	1 200	1 400
19 000-20 999	1 400	2 800	4 300
21 000-22 999	3 800	3 300	7 100
23 000-24 999	9 300	6 600	15 900
25 000-26 999	14 600	9 700	24 300
27 000-28 999	16 000	11 000	27 000
29 000-30 999	12 100	8 800	20 900
31 000-32 999	10 400	8 600	19 000
33 000-34 999	8 500	7 700	16 200
35 000-36 999	7 300	7 400	14 700
37 000-38 999	6 400	6 800	13 100
39 000-40 999	5 300	6 200	11 600
41 000-42 999	4 400	5 200	9 600
43 000-44 999	3 500	4 500	8 000
45 000-46 999	2 700	3 600	6 300
47 000-48 999	2 000	2 900	4 900
49 000-50 999	1 600	2 300	3 900
51 000-52 999	1 200	1 900	3 100
53 000-54 999	900	1 500	2 400
55 000-56 999	850	1 300	2 100
57 000-58 999	720	1 200	1 900
59 000-60 999	690	1 100	1 800
61 000-62 999	570	970	1 500
63 000-64 999	460	790	1 200
65 000-66 999	360	710	1 100
67 000-68 999	340	540	880
69 000-70 999	290	480	770
71 000-72 999	230	400	630
73 000-74 999	160	330	490
75 000-76 999	160	300	460
77 000-78 999	160	260	420
79 000-80 999	130	200	330
81 000-82 999	80	160	230
83 000-	460	820	1 300

1) Antalsuppgiften avser lönepopulationen, se förklaring i stycket *Objekt och population* under avsnittet *Fakta om statistiken*.

7. Statlig sektor 2015. Genomsnittlig månadslön och lönespridning i kronor efter utbildningsinriktning och kön

7. Central government sector 2015. Average monthly salary and salary dispersion in SEK by field of education and sex

Utbildningsinriktning	Kön	Antal ¹	Månadslön				Medellön	Medel- ålder
			Undre kvartil	Median	Övre kvartil	Medellön		
Samtliga personer	Kvinnor	117 600	26 900	31 100	38 200	33 900	44	
	Män	111 800	27 600	33 800	42 200	36 600	44	
	Totalt	229 400	27 200	32 300	40 200	35 200	44	
0 Allmän utbildning	Kvinnor	9 100	24 200	27 000	31 000	28 600	48	
	Män	8 500	22 800	27 000	32 400	28 900	41	
	Totalt	17 600	23 600	27 000	31 600	28 700	45	
1 Pedagogik och lärarutbildning	Kvinnor	6 800	28 400	33 700	38 900	34 700	47	
	Män	3 500	28 200	33 800	39 700	35 200	47	
	Totalt	10 200	28 400	33 700	39 100	34 800	47	
2 Humaniora och konst	Kvinnor	7 800	26 700	31 500	37 700	33 300	43	
	Män	5 500	27 000	32 400	40 000	34 700	43	
	Totalt	13 300	26 800	31 800	38 600	33 900	43	
3 Samhällsvetenskap, juridik, handel, administration	Kvinnor	49 200	27 100	31 100	39 000	34 500	44	
	Män	24 800	28 100	35 100	44 500	38 500	44	
	Totalt	73 900	27 400	32 100	40 900	35 800	44	
4 Naturvetenskap, matematik och data	Kvinnor	9 000	28 100	33 000	40 200	35 400	42	
	Män	11 700	30 000	36 900	45 000	39 100	43	
	Totalt	20 700	28 800	35 000	43 000	37 500	43	
5 Teknik och tillverkning	Kvinnor	6 500	28 000	34 300	42 900	36 800	43	
	Män	22 800	27 200	33 000	42 800	36 000	43	
	Totalt	29 400	27 400	33 300	42 800	36 200	43	
6 Lant- och skogsbruk samt djursjukvård	Kvinnor	2 200	26 500	31 500	39 500	34 000	42	
	Män	1 900	28 000	32 700	41 400	35 900	48	
	Totalt	4 000	27 100	32 100	40 700	34 900	45	
7 Hälsa- och sjukvård samt social omsorg	Kvinnor	15 800	27 300	31 500	38 100	34 300	46	
	Män	6 500	28 000	34 400	47 500	40 000	45	
	Totalt	22 400	27 500	32 100	40 000	36 000	45	
8 Tjänster	Kvinnor	9 000	26 000	30 000	35 400	32 000	43	
	Män	23 600	29 400	35 100	41 100	36 700	45	
	Totalt	32 500	27 900	33 500	39 800	35 400	45	

1) Antalsuppgiften avser lönepopulationen, se förklaring i stycket *Objekt och population* under avsnittet *Fakta om statistiken*

8. Statlig sektor 2015. Genomsnittlig månadslön och lönespridning i kronor efter utbildningsnivå och kön

8. Central government sector 2015. Average monthly salary and salary dispersion in SEK by level of education and sex

Utbildningsnivå	Kön	Antal ¹	Månadslön				Medel- ålder
			Undre kvartil	Median	Övre kvartil	Medellön	
Samtliga personer	Kvinnor	117 600	26 900	31 100	38 200	33 900	44
	Män	111 800	27 600	33 800	42 200	36 600	44
	Totalt	229 400	27 200	32 300	40 200	35 200	44
1 Förgymnasial utbildning kortare än 9 år	Kvinnor	210	21 500	22 200	24 900	24 000	53
	Män	180	22 600	25 600	30 100	27 100	55
	Totalt	390	21 700	23 600	27 600	25 400	54
2 Förgymnasial utbildning minst 9 år	Kvinnor	2 200	23 800	26 300	29 700	27 400	52
	Män	2 200	24 100	27 400	32 000	28 900	48
	Totalt	4 400	24 000	26 800	30 800	28 200	50
3 Gymnasial utbildning högst 2 år	Kvinnor	12 500	25 000	27 500	30 700	28 600	54
	Män	8 700	25 900	29 400	34 500	31 300	51
	Totalt	21 300	25 300	28 100	32 000	29 700	53
4 Gymnasial utbildning 3 år	Kvinnor	13 700	24 200	27 000	31 000	28 600	44
	Män	15 200	22 300	26 600	32 500	28 700	37
	Totalt	28 900	23 400	26 900	31 700	28 600	40
5 Eftergymnasial utbildning kortare än 3 år	Kvinnor	19 000	26 400	30 200	35 600	32 100	45
	Män	26 600	27 900	33 100	39 100	34 500	44
	Totalt	45 600	27 100	32 000	37 900	33 500	45
6 Eftergymnasial utbildning 3 år eller längre	Kvinnor	57 300	27 900	32 500	39 200	35 200	42
	Män	42 200	28 600	35 400	43 800	38 200	43
	Totalt	99 500	28 100	33 500	41 200	36 500	42
7 Forskarutbildning	Kvinnor	11 600	36 600	41 600	48 000	43 800	47
	Män	14 900	38 200	44 600	55 000	47 800	48
	Totalt	26 500	37 400	43 000	51 700	46 000	47

1) Antalsuppgiften avser lönepopulationen, se förklaring i stycket *Objekt och population* under avsnittet *Fakta om statistiken*.

9. Statlig sektor 2015. Genomsnittlig månadslön och lönespridning i kronor efter utbildning och kön

9. Central government sector 2015. Average monthly salary and salary dispersion in SEK by education and sex

Utbildning ¹	Kön	Antal ²	Månadslön				Medellön	Medel- ålder
			Undre kvartil	Median	Övre kvartil	Medellön		
Samtliga personer	Kvinnor	117 600	26 900	31 100	38 200	33 900	44	
	Män	111 800	27 600	33 800	42 200	36 600	44	
	Totalt	229 400	27 200	32 300	40 200	35 200	44	
Allmän utbildning								
Grundskoleutbildning och motsvarande	Kvinnor	2 200	23 800	26 300	29 700	27 400	52	
	Män	2 200	24 100	27 400	32 000	28 900	48	
	Totalt	4 400	24 000	26 800	30 800	28 200	50	
Samhällsvetenskaplig, social och humanistisk gymnasieutbildning	Kvinnor	6 000	24 500	27 400	31 400	29 000	47	
	Män	4 700	22 300	26 400	31 900	28 300	38	
	Totalt	10 700	23 800	27 000	31 600	28 700	43	
Naturvetenskaplig gymnasieutbildning	Kvinnor	670	24 100	28 200	33 500	30 200	42	
	Män	1 500	22 000	28 200	36 100	31 000	38	
	Totalt	2 100	22 500	28 200	35 300	30 700	39	
Pedagogik och lärarutbildning								
Minst 30 (nya) högskolepoäng inom pedagogik, ej examen	Kvinnor	860	25 300	28 400	33 800	30 600	42	
	Män	630	25 000	28 000	32 600	29 600	39	
	Totalt	1 500	25 200	28 200	33 200	30 200	41	
Ämneslärarutbildning, allmänna ämnen	Kvinnor	1 500	28 800	33 500	37 400	34 200	46	
	Män	1 000	28 800	34 000	39 000	35 200	46	
	Totalt	2 500	28 800	33 600	38 000	34 600	46	
Övrig eftergymnasial utbildning inom pedagogik och lärarutbildning	Kvinnor	2 100	29 000	36 000	42 100	36 700	47	
	Män	720	30 700	39 300	44 900	39 900	48	
	Totalt	2 800	29 200	36 800	42 900	37 500	47	
Humaniora och konst								
Minst 30 (nya) högskolepoäng inom humaniora/konst, ej examen	Kvinnor	1 900	26 400	30 000	34 500	31 300	43	
	Män	1 200	26 000	29 400	34 800	31 100	40	
	Totalt	3 100	26 300	29 700	34 500	31 300	42	
Humanistisk högskoleutbildning (minst 3 år)	Kvinnor	3 800	28 600	34 000	40 100	35 600	45	
	Män	2 400	29 200	36 400	43 000	38 200	46	
	Totalt	6 200	28 800	34 900	41 300	36 600	45	
Konstnärlig eftergymnasial utbildning	Kvinnor	550	28 000	33 000	38 000	34 800	46	
	Män	550	29 500	34 700	41 000	36 500	47	
	Totalt	1 100	28 600	34 000	39 500	35 700	47	
Samhällsvetenskap, juridik, handel, administration								
Handelsgymnasium/ekonomisk linje/program på gymnasiet	Kvinnor	3 400	26 300	29 000	33 000	30 800	52	
	Män	1 500	27 700	32 000	38 800	34 500	51	
	Totalt	4 900	26 600	29 800	34 700	31 900	51	
Yrkesinriktad utbildning på gymnasial nivå inom handel och administration	Kvinnor	8 200	25 100	27 500	30 400	28 400	53	
	Män	1 900	24 900	28 500	33 200	30 400	49	
	Totalt	10 100	25 100	27 600	30 800	28 800	52	
Minst 30 (nya) högskolepoäng inom samhällsv/ekonomi/juridik, ej examen	Kvinnor	6 700	26 200	29 000	34 700	31 500	40	
	Män	3 900	26 200	29 900	37 500	32 500	39	
	Totalt	10 600	26 200	29 200	35 600	31 900	39	
Biblioteks- och informationsvetenskaplig högskoleutbildning (minst 3 år)	Kvinnor	970	30 000	32 200	35 500	33 800	47	
	Män	370	29 700	32 000	35 500	33 800	47	
	Totalt	1 300	30 000	32 200	35 500	33 800	47	
Ekonomutbildning (högskoleutbildning minst 3 år)	Kvinnor	6 300	29 300	36 000	44 000	38 300	43	
	Män	4 900	31 100	39 500	48 000	41 800	45	
	Totalt	11 200	30 000	37 500	45 800	39 800	44	
Högskoleutbildning för organisation, administration, förvaltning (minst 3 år)	Kvinnor	1 500	30 200	37 000	46 000	40 200	49	
	Män	720	30 600	37 600	48 700	41 300	50	
	Totalt	2 200	30 400	37 400	46 900	40 600	49	

1) Endast de vanligast förekommande utbildningarna redovisas separat.

2) Antalsuppgiften avser lönepopulationen, se förklaring i stycket *Objekt och population* under avsnittet *Fakta om statistiken*.

9. forts

Utbildning ¹	Kön	Antal ²	Månadslön			Medel-	
			Undre kvartil	Median	Övre kvartil	Medellön	ålder
Juridisk högskoleutbildning (minst 3 år)	Kvinnor	8 500	30 100	37 600	47 500	41 200	41
	Män	4 800	31 700	41 600	56 700	45 400	44
	Totalt	13 300	30 800	38 700	50 200	42 700	42
Journalist- och medieutbildning (eftergymnasial)	Kvinnor	1 200	28 900	33 900	39 400	35 400	40
	Män	480	28 300	34 800	41 200	36 200	42
	Totalt	1 700	28 700	34 100	40 000	35 600	41
Högskoleutbildning i psykologi och psykoterapi (minst 3 år)	Kvinnor	2 400	27 700	32 100	39 200	34 200	41
	Män	1 000	29 000	37 700	43 800	38 600	44
	Totalt	3 400	28 000	34 000	40 700	35 500	42
Samhälls- och beteendevetenskaplig högskoleutbildning (minst 3 år)	Kvinnor	7 400	27 500	31 600	39 600	34 500	39
	Män	4 200	28 200	35 500	43 800	38 000	42
	Totalt	11 600	27 700	33 000	41 000	35 800	40
Övrig eftergymnasial utb inom samhällsv, juridik, handel, administration	Kvinnor	2 500	26 500	30 400	36 300	32 900	48
	Män	1 000	27 600	33 800	42 600	36 500	48
	Totalt	3 500	26 800	31 000	38 100	33 900	48
Naturvetenskap, matematik och data							
Minst 30 (nya) högskolepoäng inom naturv/matematik/data, ej examen	Kvinnor	1 000	26 600	30 400	36 900	32 400	40
	Män	1 400	27 100	31 900	39 500	33 800	40
	Totalt	2 400	26 900	31 200	38 500	33 200	40
Programmerar- och systemerarutbildning (eftergymnasial)	Kvinnor	1 500	30 500	37 000	43 600	38 000	46
	Män	2 100	30 800	38 400	45 000	39 200	44
	Totalt	3 600	30 600	37 900	44 400	38 700	45
Naturvetenskaplig högskoleutbildning (minst 3 år)	Kvinnor	5 400	28 100	33 000	40 300	35 600	41
	Män	6 600	30 000	37 800	46 500	40 100	44
	Totalt	12 000	28 800	35 300	43 900	38 100	43
Övrig eftergymnasial utbildning inom naturvetenskap, matematik och data	Kvinnor	630	31 200	34 300	40 900	37 200	40
	Män	1 100	33 500	38 700	47 100	42 100	42
	Totalt	1 700	32 500	36 900	45 000	40 300	41
Teknik och tillverkning							
Tekniskt gymnasium (1-3 år)	Kvinnor	120	26 100	30 800	38 000	33 500	49
	Män	1 100	27 800	33 400	41 400	35 500	51
	Totalt	1 200	27 500	33 000	41 100	35 300	51
Byggutbildning vid gymnasium/yrkesskola	Kvinnor	40	22 600	25 700	27 700	27 700	42
	Män	1 200	22 300	26 000	30 800	27 500	40
	Totalt	1 200	22 300	26 000	30 600	27 500	40
Elektro- och datateknisk utbildning vid gymnasium/yrkesskola	Kvinnor	110	24 400	28 400	32 600	29 500	43
	Män	2 800	24 000	29 200	35 500	30 600	40
	Totalt	2 900	24 000	29 100	35 300	30 600	40
Fordons- och farkostutbildning vid gymnasium/yrkesskola	Kvinnor	60	22 600	25 400	28 000	26 400	38
	Män	1 500	24 700	27 700	32 200	29 300	43
	Totalt	1 500	24 600	27 700	32 100	29 200	42
Verkstadsutbildning vid gymnasium/yrkesskola	Kvinnor	90	22 300	24 500	28 800	26 300	46
	Män	1 500	24 200	27 500	31 400	28 700	47
	Totalt	1 600	24 100	27 400	31 300	28 500	47
Minst 30 (nya) högskolepoäng inom teknik, ej examen	Kvinnor	660	25 600	29 600	36 300	31 900	38
	Män	2 000	26 600	32 200	39 000	33 600	37
	Totalt	2 600	26 300	31 600	38 400	33 200	37
Civilingenjörsutbildning: väg och vatten, byggnad, lantmäteri	Kvinnor	850	35 200	41 500	48 300	43 300	44
	Män	1 200	37 100	44 500	52 100	45 600	47
	Totalt	2 100	36 500	43 200	50 800	44 600	46
Civilingenjörsutbildning: maskin, fordon/farkost, industriell ekonomi	Kvinnor	480	36 000	43 300	51 500	44 900	43
	Män	1 400	37 800	45 500	53 300	46 800	46
	Totalt	1 900	37 400	45 000	53 000	46 300	45
Civilingenjörsutbildning: elektroteknik, teknisk fysik, data	Kvinnor	530	30 700	40 500	47 500	41 700	40
	Män	2 300	31 300	41 700	50 800	43 300	43
	Totalt	2 900	31 100	41 200	50 200	43 000	42

9. forts

Utbildning ¹	Kön	Antal ²	Månadslön			Medel-	
			Undre kvartil	Median	Övre kvartil	Medellön	ålder
Civilingenjörsutbildning: kemi- och bioteknik, material- och geoteknik	Kvinnor	830	28 100	35 000	43 300	37 700	39
	Män	970	28 800	36 700	47 400	40 000	41
	Totalt	1 800	28 400	35 800	45 800	38 900	40
Ingenjörsutbildning: elektroteknik, teknisk fysik, data (eftergymn)	Kvinnor	450	30 700	37 400	43 400	37 500	45
	Män	1 900	33 000	39 000	45 000	39 800	47
	Totalt	2 400	32 600	38 700	44 700	39 300	47
Övrig eftergymnasial utbildning inom teknik och tillverkning	Kvinnor	310	25 400	28 700	35 500	31 900	40
	Män	960	27 400	32 700	41 000	35 900	41
	Totalt	1 300	27 000	32 000	40 100	34 900	41
Hälso- och sjukvård samt social omsorg							
Omvårdnads- och omsorgsutbildning på gymnasial nivå	Kvinnor	1 300	23 900	26 300	29 500	27 400	47
	Män	560	22 900	26 000	29 800	27 100	39
	Totalt	1 900	23 700	26 200	29 600	27 300	45
Minst 30 (nya) högskolepoäng inom hälso- o sjukvård/social omsorg, ej examen	Kvinnor	900	24 800	27 200	29 700	28 100	38
	Män	400	23 900	26 900	30 600	28 200	36
	Totalt	1 300	24 500	27 100	30 000	28 100	38
Läkarutbildning	Kvinnor	2 600	35 000	41 200	50 600	45 000	46
	Män	2 300	38 000	51 100	65 500	53 300	49
	Totalt	4 900	36 000	43 700	60 000	48 900	47
Sjuksköterskeutbildning	Kvinnor	1 300	30 700	33 600	37 000	34 700	48
	Män	420	29 000	33 400	37 200	34 100	43
	Totalt	1 700	30 400	33 600	37 100	34 600	47
Socionomutbildning	Kvinnor	2 300	28 000	30 600	35 700	33 100	45
	Män	590	28 700	33 100	39 600	36 300	48
	Totalt	2 900	28 200	31 000	36 600	33 800	46
Övrig eftergymnasial utbildning inom hälso- och sjukvård/social omsorg	Kvinnor	3 500	27 300	31 900	38 100	33 600	44
	Män	870	27 000	31 500	40 500	35 000	43
	Totalt	4 400	27 200	31 900	38 500	33 900	44
Tjänster							
Hotell- och restaurangutbildning på gymnasial nivå	Kvinnor	690	23 200	25 000	27 500	26 000	41
	Män	600	22 300	24 800	28 700	26 300	37
	Totalt	1 300	23 000	24 900	28 100	26 100	39
Övrig gymnasial utbildning inom tjänsteområdet	Kvinnor	1 100	24 100	26 500	29 900	27 600	50
	Män	370	25 900	30 100	35 400	31 600	51
	Totalt	1 500	24 400	27 100	31 000	28 600	50
Yrkesmilitärutbildning på eftergymnasial nivå	Kvinnor	430	29 500	34 800	41 100	36 500	40
	Män	8 000	33 100	38 800	45 800	40 600	46
	Totalt	8 400	32 900	38 600	45 600	40 400	46
Polisutbildning	Kvinnor	4 900	27 300	31 600	36 000	32 100	42
	Män	11 900	28 700	33 600	38 500	34 400	46
	Totalt	16 700	28 100	33 100	37 900	33 800	45
Transportutbildning på eftergymnasial nivå	Kvinnor	310	31 800	56 100	75 600	53 600	45
	Män	960	35 900	44 400	58 100	48 300	47
	Totalt	1 300	34 900	45 400	65 800	49 600	46
Övrig eftergymnasial utbildning inom tjänsteområdet	Kvinnor	1 100	26 000	29 800	36 800	32 300	41
	Män	720	26 200	32 000	40 000	34 300	41
	Totalt	1 900	26 000	30 400	38 200	33 100	41
Eftergymnasial utbildning, ospecificerad	Kvinnor	670	26 800	30 600	36 000	33 000	44
	Män	520	26 800	32 500	40 000	35 100	43
	Totalt	1 200	26 800	31 300	38 300	33 900	44

Fakta om statistiken

Detta Statistiska meddelande (SM) ingår i Medlingsinstitutets och Statistiska centralbyråns (SCB) löpande lönestrukturstatistik och avser löner inom statlig sektor 2015. Syftet med undersökningen är att årligen belysa löner inom staten i termer av nivå, utveckling och struktur.

Sysselsättningsstatistik för den statliga sektorn har funnits på riksnivå sedan 1954 och på kommunnivå sedan 1966/67. Lönestatistik har redovisats sedan början av 1970-talet. Från och med 2001 producerar SCB statistiken på uppdrag av Medlingsinstitutet som ansvarar för den officiella lönestatistiken.

Detta omfattar statistiken

Objekt och population

Målpopulationen omfattar samtliga anställningar inom statlig förvaltning, anställningar vid institutioner hänförliga till statlig sektor samt anställningar vid socialförsäkringsfonder den 1 september 2015. Anställningar inom statliga aktieföretag ingår ej i undersökningen. Dessa ingår i undersökningen för privat sektor.

I lönepopulationen som uppgifterna i detta SM bygger på ingår endast personer som under mätmånaden fyllt 18 men inte 67 år. Dessutom exkluderas anställningar som har en tjänstgöringsomfattning som är mindre än fem procent, som har en månadslön under 12 000 kr eller är en arbetsmarknadspolitisk åtgärd.

En person kan förekomma, och räknas, flera gånger i lönepopulationen om personen uppehåller flera anställningar. Det är antalet anställningar som räknas, inte antalet personer.

Lönepopulationen består av ca. 95 procent av alla anställningar inom statlig sektor.

År 2015 ingick 229 413 poster i lönepopulationen.

Statistiska mått

Löneuppgifterna redovisas med *medellön*, *median*, *undre* och *övre kvartil* samt *förändring* från föregående år. Medellön beräknas som summan av individernas heltidslön dividerat med antalet individer. Med undre kvartil, median och övre kvartil menas att 25 procent, 50 procent respektive 75 procent av de anställda har en lägre lön än det angivna värdet.

Redovisningsgrupper

I statistiken görs framförallt indelningar efter kön, yrke, region, utbildning och ålder. Indelningar efter tjänstgöringens omfattning och månadslön förekommer också.

Specialbearbetningar kan göras på en finare redovisningsnivå eftersom materialet baseras på totalundersökning.

Referenstid

Mätperioden för huvuddelen av uppgifterna avser september 2015.

Definitioner och förklaringar

Variabler

Variabelinnehållet beskrivs i alfabetisk ordning. Variabler och begrepp markerade med fet stil i löpande text finns definierade under egen rubrik.

Förmåner

Enligt Skatteverkets normer är förmåner all form av ”ersättning för arbete” som man som anställd kan få i annat än kontanter. Exempelvis ersättning för bil, kost, bostad etc.

Grundlön

Med grundlön avses avtalad lön inklusive fasta lönetillägg. Med fasta lönetillägg avses huvudsakligen tillägg som är knutna till tjänsten och oberoende av arbetstidens förläggning. I det fall tjänsten inte avser heltid räknas grundlönen om till heltid med hjälp av **tjänstgöringsomfattningen**.

Heltidspersoner

Antalet heltidspersoner i en redovisningsgrupp beräknas som summan av **tjänstgöringsomfattningen** för de anställningar som tillhör redovisningsgruppen i materialet. Till exempel summeras två anställningar med 60 procent respektive 40 procent tjänstgöringsomfattning inom ett visst län till en heltidsperson i detta län.

Kommun

Med kommun avses i normalfallet anställningens tjänsteställe. Kommunindelningen följer 2015 års regionala indelning.

Kön

Uppgift om kön hämtas från individernas personnummer.

Län

Med län avses i normalfallet anställningens tjänsteställe. Länsindelningen följer 2015 års regionala indelning.

Myndighet

Myndigheterna redovisas enligt Arbetsgivarverkets och SCB:s Myndighetsregister 2015.

Offentlig sektor

Med offentlig sektor avses primärkommunala, landstingskommunala och statliga verksamhetsområden.

Region

Region är definierad enligt NUTS 2 och från och med lönestatistiken för år 2005 gäller följande kodning: 1: Stockholms län, 2: Uppsala, Södermanlands, Östergötlands, Örebro och Västmanlands län, 3: Jönköpings, Kronobergs, Kalmar och Gotlands län, 4: Blekinge och Skåne län, 5: Hallands och Västra Götalands län, 6: Värmlands, Dalarnas och Gävleborgs län, 7: Västernorrlands och Jämtlands län, 8: Västerbottens och Norrbottens län.

Rörliga lönetillägg

Med rörliga lönetillägg avses tillägg knutna till arbetstidens förläggning, t.ex. ob, jour- och beredskapsersättning. Även vissa andra, svårklassificerade tillägg förs hit. Från och med år 2013 ingår mertidstillägg inte längre i denna variabel.

Statlig verksamhet

Statistiken delas upp i statlig verksamhet och övrig statligt lönereglerad verksamhet. Övrig statligt lönereglerad verksamhet är verksamhet där staten inte är huvudman men statlig lönereglering gäller.

Tjänstgöringsomfattning

Med tjänstgöringsomfattning avses faktisk tjänstgöringstid i förhållande till heltid för en individ under mät månaden.

Med heltidstjänstgörande avses den som antingen är heltidsanställd utan partiell tjänstledighet, eller timanställda som arbetat 165 timmar eller mer. Med partiell tjänstledighet avses föräldraledighet enligt lagen om allmän försäkring, lagen om rätt till ledighet för vård av barn, utbildning m.m.

Med deltidstjänstgörande avses den som är antingen heltidsanställd med partiell tjänstledighet eller deltidsanställd med eller utan partiell tjänstledighet.

Med tjänstledig avses den vars inrapporterade tjänstledighet är 100 procent av den överenskomna tjänstgöringsomfattningen.

Tjänstgöringsomfattningen kan ej överstiga 100 procent.

Utbildning

Klassificering av utbildningens nivå och inriktning har skett enligt Svensk Utbildningsnomenklatur (SUN 2000) som ersatt den gamla Svensk Utbildningsnomenklatur (SUN). SUN 2000 består, till skillnad från gamla SUN, av två delar: en nivåmodul och en inriktningsmodul som kan användas separat. Utbildningsnivån följer dock klassificeringen i SUN. Uppgift om individernas utbildning har hämtats från SCB:s utbildningsregister, 2015 års version.

Yrke

Klassificering av yrke har skett enligt SSK 2012 som ansluter nära till den internationella yrkesnomenklaturen ISCO-08. Redovisning sker enligt SSK:s undergrupper på fyrsiffernivå.

Ålder

Med ålder avses uppnådd ålder under mät månaden.

Så görs statistiken

Undersökningen är en årlig totalundersökning som genomförs i samarbete mellan Arbetsgivarverket och SCB på uppdrag av Medlingsinstitutet. Arbetsgivarverket samlar in individuppgifter från samtliga myndigheter. Efter granskning och bearbetning vidarebefordras dessa uppgifter till SCB.

Statistikens tillförlitlighet

Statistikens tillförlitlighet är i huvudsak god.

Översättning till SSK av de anställdas yrkesuppgifter, görs från och med år 2004 antingen utifrån BESTA-koden eller utifrån tjänstebenenämning. Tillförlitligheten i yrkesredovisningen påverkas av användningen av dessa olika system.

Osäkerhetskällor

Täckning

Täckningsfel uppstår då rampopulationen inte överensstämmer med målpopulationen.

Övertäckning utgörs av anställda som inte tillhör målpopulationen, men som ändå kommit med i undersökningen. Timavlönad personal som var anställd under augusti men inte från och med 1 september tillhör denna kategori.

Undertäckning utgörs av anställda som tillhör målpopulationen, men som inte kommit med i undersökningen. Timavlönad personal som anställdes från och med 1 september samt ett mindre antal anställda under övriga centrala överenskommelser berörs. Dessutom fattas vissa mindre enheter där det tidigare varit osäkert till vilken sektor enheterna hör. Några beräkningar på undertäckningen är inte gjorda.

Urval

Undersökningen är en totalundersökning.

Mätning

Mätfel uppstår när felaktiga uppgifter lämnats och inte rättats i granskningen. Olika former av rörliga tillägg är för vissa yrken svåra att periodisera, vilket kan ge upphov till mätfel. Ingen studie har dock utförts för att kartlägga mätfelens omfattning och storlek.

Bortfall

Bortfall utgörs av icke inrapporterade anställda samt anställda för vilka mätvärden saknas. Storleken på dessa fel har ej beräknats.

Bearbetning

Bearbetningsfel kan uppkomma t.ex. i samband med dataregistrering och granskning. Materialet granskas av Arbetsgivarverket. Storleken på dessa fel har ej beräknats.

Bra att veta**Jämförbarhet**

En ny yrkesklassificering, SSYK 2012 (Standard för svensk yrkesklassificering), infördes från och med 2014. Konsekvensen av detta blir att det inte går att beräkna löneförändringar mellan olika yrken från tidigare årgångar som har SSYK 96.

Från och med 2014 redovisas endast uppgifter från lönepopulationen. Detta för med sig att det inte längre finns några sysselsättningsuppgifter, utan endast löne- och antalsuppgifter från lönepopulationen.

Ytterligare förändringar från och med 2014 var att åldersavgränsningen i lönepopulationen utökades från 18-64 år till 18-66 år, samt att de statliga affärsverken fanns med i redovisningen. Affärsverken redovisades sedan 2001 i privat sektor. Dessa förändringar gjorde att lönepopulationen ökade med 6 300 individer.

Den 1 juni 2013 bildades Inspektionen för vård och omsorg, som tog över en del av Socialstyrelsens verksamhet. Högskolan på Gotland ingår sedan 1 juli 2013 i Uppsala universitet. Ca 1200 personer har förflyttats från Försvarsmakten till Försvarets materielverk under år 2013.

Högskoleverket, Verket för högskoleservice och Internationella programkontoret för utbildningsområdet upphörde vid årsskiftet 2012/2013, deras verksamhet flyttades till de nya myndigheterna Universitetskanslersämbetet och Universitets- och högskolerådet.

Statens Servicecenter bildades den 1 juni 2012. Statens bostadskreditnämnd inordnas från och med den 1 oktober 2012 i Boverket.

Jordbruksdepartementet ändrade namn till Landsbygdsdepartementet från och med 1 januari 2011. Integrations- och jämställdhetsdepartementet avvecklades den 1 januari 2011 och dess ärenden överfördes till Justitiedepartementet, Utbildningsdepartementet och Arbetsmarknadsdepartementet.

Till 2011 års version av utbildningsregistret har det skett en revidering av beräkningar gällande utbildningsnivå samt utbildningsinriktning. Detta kan påverka vissa redovisningsgrupper. För mer info se <http://www.scb.se/UF0506>

Versionerna 2000-2010 för Utbildningsregistret har varit felaktiga, korrigering har skett för åren 2006-2010.

1 april 2010 bildades Trafikverket och ersatte Banverket och Vägverket.

Från och med 1 januari 2010 bolagiserades delar av Banverket, cirka 3 000 anställda övergick därmed till privat sektor.

Från och med 1 januari 2009 bolagiserades delar av Vägverket och Banverket, cirka 4 000 anställda övergick därmed till privat sektor.

Från och med 2006 års redovisning är antalssiffrorna avrundade.

2005 slogs de Allmänna försäkringskassorna ihop med Riksförsäkringsverket till Försäkringskassan och ingår därmed i civilförvaltningen istället för som tidigare i Övrig statligt lönereglerad verksamhet.

Översättning till SSYK av de anställdas yrkesuppgifter, görs från och med år 2004 antingen utifrån BESTA-koden eller utifrån tjänstebenenämning. Tidigare användes på motsvarande sätt kombinationen TNS och tjänstebenenämning. Till-

förlitligheten i yrkesredovisningen påverkas av användningen av dessa olika system. Bytet från TNS till BESTA gör att jämförelser över åren kan bli missvisande för enskilda yrken. Till och med 2003 är redovisningen efter SSK tre-siffrig och från och med 2004 fyrsiffrig. Från och med 2007 har en ny nyckel använts för att översätta från BESTA till SSK.

Uppgift om utbildning, enligt SUN 2000, har från och med år 2003 uppdaterats med hjälp av information ur Försvarmaktens personaladministrativa register. Tidigare har uppgifterna om utbildning inom det militära området huvudsakligen byggts på information hämtad ur den senaste folk- och bostadsräkningen 1990.

De affärsdrivande verken; Luftfartsverket, Sjöfartsverket, Svenska kraftnät och Statens järnvägar, redovisas under privat sektor från och med 2001. Detta innebär att antalet sysselsatta inom statlig sektor minskade med cirka 15 600 personer.

Från och med år 2000 redovisas Svenska kyrkans personal i privat sektor. Från och med 2000 redovisas sysselsatta vid institutioner hänförliga till statlig sektor samt sysselsatta vid Socialförsäkringsfonder i den statliga undersökningen.

Till undersökningen avseende 2000 ändrades definitionen av begreppet sysselsatta. Tidigare ingick tjänstlediga och utlandsanställda. Dessa förändringar medförde att antalet sysselsatta minskade med cirka 8 800 personer.

Från och med år 2000 ingår timanställda i lönepopulationen.

Spridningsformer

Detta Statistiska meddelande och uppgifter i Statistikdatabasen utgör den huvudsakliga redovisningen av lönestatistiken för statlig sektor. Efterfrågade tabeller och diagram med uppgifter för det senaste året finns SCB:s webbplats www.scb.se/AM0104. Uppgifterna ingår också i underlaget för lönestatistik avseende hela arbetsmarknaden som publiceras separat i de statistiska databaserna under namnet Lönestrukturstatistik, hela ekonomin.

Primärmaterial

SCB utför på beställning specialbearbetningar av primärmaterial. Forskare, utredare m.fl. kan efter prövning få tillgång till avidentifierat uppgiftsmaterial för egen bearbetning. Personnummer lämnas dock av sekretesskäl aldrig ut.

Annan statistik

SCB producerar även motsvarande statistik för den resterande delen av offentlig sektor samt för arbetare respektive tjänstemän inom den privata sektorn. Denna redovisas i form av Statistiska meddelanden för respektive undersökning (Löner och sysselsättning inom Primärkommunal sektor, Landstingskommunal sektor, Arbetare inom privat sektor samt Tjänstemän inom privat sektor). Vid jämförelser mellan de olika undersökningarna måste olikheter i lönebegrepp, populationsavgränsning och mätperiod beaktas.

SCB publicerar även Konjunkturstatistik, löner för statlig sektor. Denna publiceras månadsvis i ett Statistiskt meddelande samt i Sveriges statistiska databas.

Mer information om statistiken och dess kvalitet ges i en särskild Beskrivning av statistiken på SCB:s webbplats, www.scb.se/AM0104

In English

Summary

This report presents employment and salary statistics for central government employees and salaried employees in state-subsidised activities who were employed in September 2015. The survey does not cover state-owned companies, or government business activity. It was carried out jointly by Statistics Sweden and the Swedish Agency for Government Employers.

The average monthly salary for all employees was SEK 35 230 in September 2015. For women the average was SEK 33 930 while for men it was SEK 36 610. Since September 2014, the monthly salary has increased by an average of 2.3 percent overall, 2.6 percent for women and 2.0 percent for men.

In the text parts, all numbers are rounded to the nearest ten. In tables 1-13, all numbers are rounded to the nearest hundred, unless the number is under 1000 and then the numbers are rounded to the nearest ten. The salary information in tables 1-13 is rounded to the nearest hundred if nothing else is noted. All percentage changes, totals and shares are calculated before rounding.

List of tables

Explanation of symbols	8
1. Central government sector 2015. Average monthly salary in SEK by county and sex	8
2. Central government sector 2015. Average monthly salary and salary dispersion in SEK by occupation and sex	9
3. Central government sector 2015. Average monthly salary in SEK and additional information by occupation and sex	11
4. Central government sector 2014. Average monthly salary in SEK by occupation, age and sex	13
5. Central government sector 2015 Average monthly salary in SEK by occupation, region and sex	15
6. Central government sector 2015. Number of employees by monthly salary interval in SEK and sex	17
7. Central government sector 2015. Average monthly salary and salary dispersion in SEK by field of education and sex	18
8. Central government sector 2015. Average monthly salary and salary dispersion in SEK by level of education and sex	19
9. Central government sector 2015. Average monthly salary and salary dispersion in SEK by education and sex	20

List of terms

affärsverken	state business enterprises
allmänna civilförvaltningen och försvarsväsendet	general civil service and armed forces
anställd	employee
antal	number
Arbetsmarknadsdepartementet	Ministry of Employment
avgångna	resignations/retirements
deltidstjänstgörande	part-time work
fasta lönetillägg	fixed salary supplements
Finansdepartementet	Ministry of Finance
Försvarsdepartementet	Ministry of Defence
genomsnitt	average
grundlön	basic monthly salary
heltidstjänstgörande	full-time work
heltidspersoner	full-time equivalents
Integrations- och jämställdhetsdepartment	Ministry of Integration and Gender Equality
Jordbruksdepartementet	Ministry of Agriculture, Food and Consumer Affairs
Justitiedepartementet	Ministry of Justice
kommun	municipality
Kulturdepartementet	Ministry of Culture
kvartil	quartile
kvinnor	women
kön	sex
landsting	county council
län	county
lönetillägg	salary supplements
median	median
Miljödepartementet	Ministry of the Environment
myndighet	government authority
månadslön	monthly salary incl. salary supplements
män	men

nyanställda	new appointments
Näringsdepartementet	Ministry of Industry and trade
offentlig	public
primärkommun	municipality
privat	private
region	region
riksdagen och dess verk	The Parliament and its agencies
rörliga lönetillägg	variable salary supplements
samtliga	total, all
sektor	sector
Socialdepartementet	Ministry of Health and Social Affairs
stat	central government
statlig verksamhet	government activity
summa	sum
sysselsatta	employees
sysselsättning	employment
tjänstbenämning	job title
tjänstgöringens omfattning	extent of employment
tjänstledighet	leave of absence
totalt	total
utbildning	education
Utbildningsdepartementet	Ministry of Education and Research
Utrikesdepartementet	Ministry for Foreign Affairs
yrke	occupation
ålder	age
övrig(a)	other(s)
övrig statligt lönereglerad verksamhet	state-subsidised activity